

La Inteligencia Emocional en Estudiantes de Ciencias de la salud.

Rosario Barrera Gálvez, Claudia Teresa Solano Pérez, José Arias Rico, Reyna Cristina Jiménez Sánchez, Rosa María Guevara Cabrera, Roció Belén Mayorga Ponce., Ma. Luisa Sánchez Padilla



X Congreso Nacional de Tecnología Aplicada a Ciencias de la Salud

“Generación de nuevas técnicas de diagnóstico y tratamiento”

13, 14 Y 15 de Junio de 2019
Auditorio Gimnasio Ignacio Ellacuría, S. J.
Universidad Iberoamericana
Puebla, Pue.

RESUMEN

Cursar el nivel universitario en el mundo moderno, no es tan fácil como parece. Los retos, las tensiones de la vida moderna, la continua globalización de los conocimientos en el terreno individual, estudiantil, profesional, laboral, la presión del reloj, son situaciones que tienden a alterar el estado emocional de la mayoría de los estudiantes, llevándolos al borde de sus propios límites físicos y psíquicos.

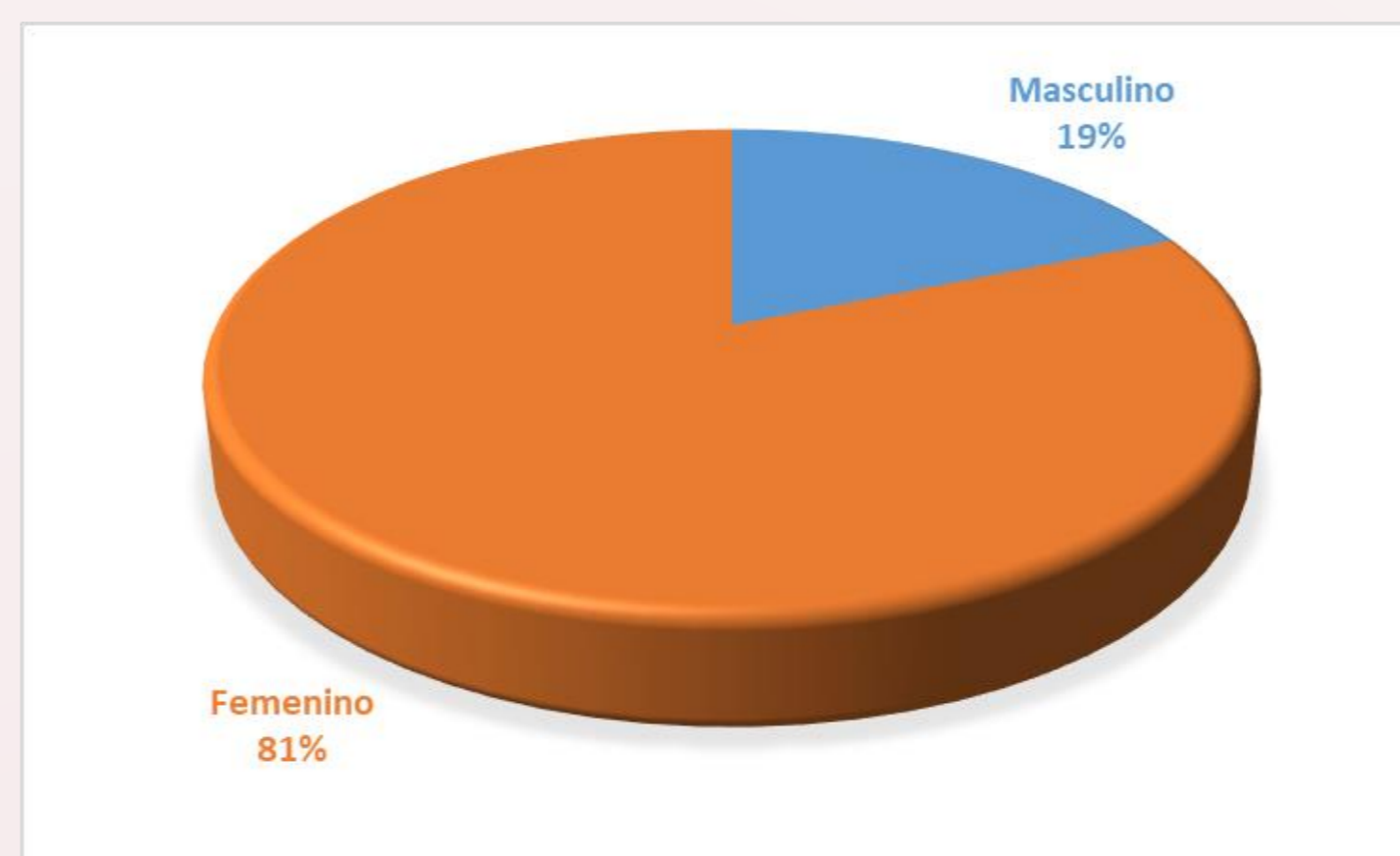
OBJETIVO

Determinar el nivel de inteligencia emocional en estudiantes de enfermería de la Universidad Autónoma del Estado de Hidalgo, del semestre julio-diciembre del año 2018.

METODOLOGÍA

Se realizó un estudio descriptivo con una población de 316 estudiantes de enfermería durante el semestre Julio-Diciembre 2018, quienes aceptaron colaborar con la investigación, sin embargo, se obtuvieron resultados confiables de 265 encuestas de Inteligencia Emocional de Daniel Goleman.

Gráfica No. 1 Encuestados por Género, ICSa-2018



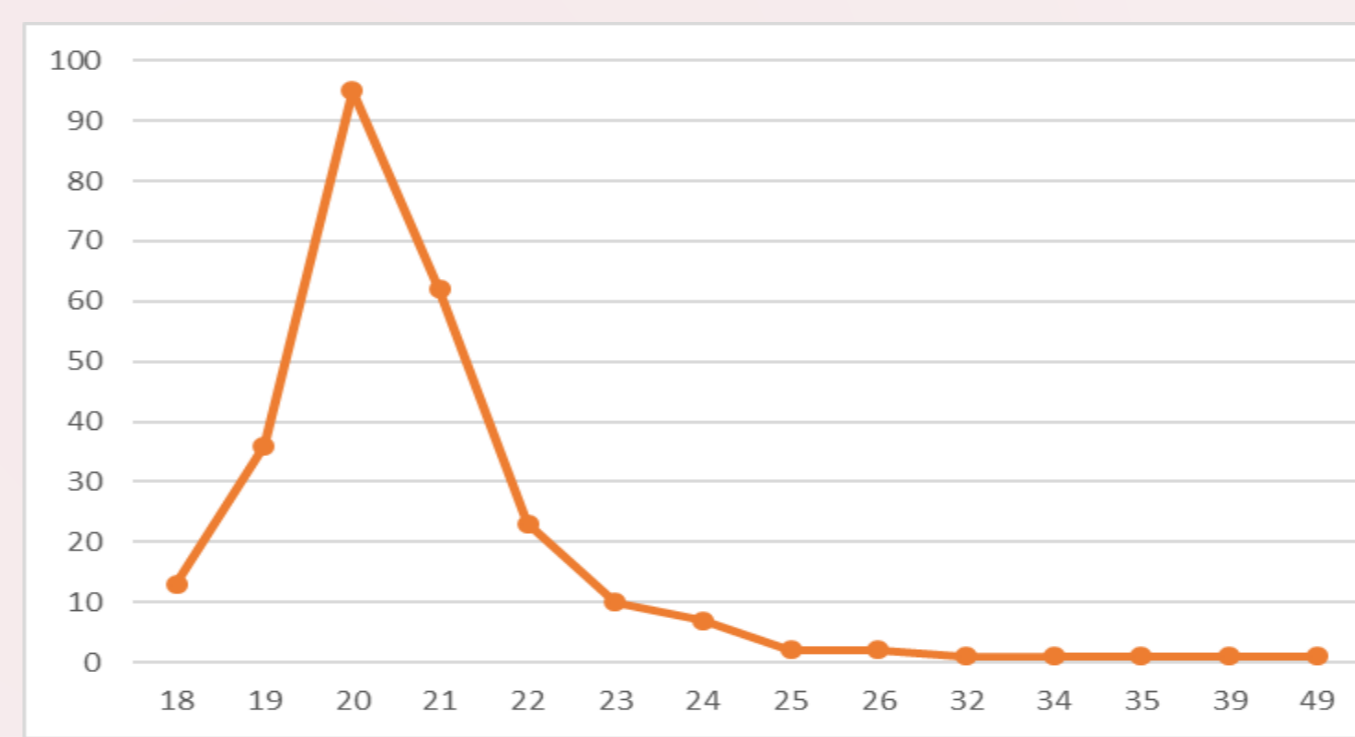
Dentro de las variables demográficas se identificó la edad de los participantes, como se muestra en la siguiente Gráfica No. 2 Edad de los participantes.

Fuente: N=265 Aplicación del Test Inteligencia Emocional.

RESULTADOS

De los 265 participantes, corresponden al género femenino 214 y al género masculino 51 personas. Las encuestas contaron como 134 items agrupados en cinco factores que integran la inteligencia emocional; de esto, el factor III Aprovechamiento emocional, es el que apareció con la más alta puntuación.

Gráfica No. 2 Edad de los participantes, ICSa-2018



De la gráfica identificó que los participantes tienen entre 18 y 49 años el 54%; de 18 a 20; de 21 a 22 años el 32%; de 23 a 24 años el 7% y que tienen más de 25 años el 7% del total.

Fuente: N=265 Aplicación del Test Inteligencia Emocional.

CONCLUSIÓN

En el presente estudio se concluye que la mayoría de los estudiantes de la Licenciatura de Enfermería del Instituto de Ciencias de la Salud, presentan un nivel de Inteligencia Emocional Media, que favorece con ello que los estudiantes logren una personalidad más plena, una percepción más satisfactoria de la vida, y como estudiante, además de contar con una gran posibilidad de poder desarrollar sus potencialidades para llegar a ser un profesional competente y de calidad.

Tabla No. 1 Resultado de Test de Inteligencia Emocional, ICSa-2018

FACTOR	(SP) SUMA PARCIAL	%	DIAGNÓSTICO	
			%	NIVEL
			Hasta 65	Bajo
(I) Autoconciencia	26	72	66 - 82	Medio
(II) Autocontrol	24	67	83 - 99	Medio
(III) Aprovechamiento emocional	30	83		Alto
(IV) Empatía	28	78		Medio
(V) Habilidad social	26	72		Medio
Total de Items	134			

Como se muestra en la tabla No. 1 los resultados de todos los participantes se puede observar que se encuentran con una estabilidad emocional Media lo que se convierte en una posibilidad de trabajar con ellos para desarrollar su potencial humano.

Fuente: N=265 Aplicación del Test Inteligencia Emocional.

Referencias:

[1] M. López, La inteligencia emocional y las estrategias de aprendizaje como predictores del rendimiento académico en estudiantes (Tesis de Maestría), Lima: Universidad[8] Centeno C. Influencia del Programa Explorando mis emociones en la inteligencia emocional de estudiantes del sexto grado de primaria de un Centro Educativo en Huancayo. [Tesis de pregrado]. Huancayo: Universidad Peruana Los Andes; 2007.
 [2] R. Bisquera Alzina, «GROP. Grupo de Recerca en Orientación Psicopedagógica.» 11 Noviembre 2018. [En línea]. Available: www.rafaelbisquera.com/es/inteligencia-9]. Castillo R. Análisis comparativo de los niveles de la inteligencia emocional en los alumnos del quinto año de secundaria con padres separados y no separados del Colegio Nacional Mixto Cartavio. [Tesis de pregrado]. Trujillo: Universidad César Vallejo; 2005.
 [3] P. Salovey, L. Sluyter, A. Woolery y E. Epel, «Perceived emotional intelligence, stress reactivity, and symptom reports: Further explorations using the trait meta-mood scale» [10] Javier L. Iparraguirre M. Inteligencia emocional en estudiantes de la facultad de Ciencias de la salud de la Universidad Peruana Los Andes. Rev. Innovación 2012; (13): 121-128.
 [4] J. Ciarrochi, F. Deane y S. Anderson, «Emotional intelligence moderates the relationship between stress and mental health» Personality and Individual Differences, pp. 197-111 Howard Garner, Las Cinco Mentes del Futuro, Barcelona, Editorial Paidós, 2007, p. 17.
 [5] Extremera N, Fernández P. El papel de la inteligencia emocional en el alumnado: evidencias empíricas. Revista Electrónica de Investigación Educativa, 2004; 6(2): 1-14 [12]Manuel Muñoz Heras, Inteligencia Emocional y Pensamiento Positivo, España, Libro Hobby Club S.A., 2008, p. 27.
 [6] Villacorta E. Inteligencia emocional y rendimiento académico en estudiantes de Medicina Humana de la Universidad Nacional de la Amazonia Peruana. [Tesis doctoral]. Lima [13]Daniel, Goleman, Emociones Destructivas Cómo Entenderlas y Superarlas, Barcelona, Editorial Kairós, 2003, p. 210
 [7] Loty A, López E, Atalaya M. La autoestima y los valores organizacionales en estudiantes universitarios y no universitarios de Lima. Rev. Investigación Psicológica. 2002; 5(1):16 [14]Daniel, Goleman, Inteligencia Emocional, Barcelona, Editorial Kairós, 2008, p. 434.
 [15]Mireya Vivas, Domingo Gallego, Educar las Emociones, Editorial Dykinson, Madrid, 2006, p.19
 [16]Eva Adán, Jaume Celsa, Emociones y educación: qué son y cómo intervenir desde la escuela, Editorial Laboratoro Educativo, España, 2007, p. 97.
 141-155